

คู่มือการปฏิบัติงาน

การขยายเวลาพำนักในประเทศไทยรวม 90 วัน

ในกรณีเดินทางเข้ามารับการรักษาพยาบาล

สำหรับกลุ่มประเทศ CLMV และสาธารณรัฐประชาชนจีน

Work Manual

90-Day Stay on Medical Ground for the

Member Countries of CLMV and China

关于

CLMV 国家及中国人员前往

泰国接受治疗时需增加居住

日至 90 天的操作手册指南。



กองสุขภาพระหว่างประเทศ
กรมสนับสนุนบริการสุขภาพ
กระทรวงสาธารณสุข



กรมสนับสนุนบริการสุขภาพ
Department of Health Service Support

คู่มือการปฏิบัติงาน

การขยายเวลาพำนักในประเทศไทยรวม 90 วัน
ในกรณีเดินทางเข้ามารับการรักษาพยาบาลสำหรับ
กลุ่มประเทศ CLMV และสาธารณรัฐประชาชนจีน



กองสุขภาพระหว่างประเทศ
กรมสนับสนุนบริการสุขภาพ
กระทรวงสาธารณสุข



กรมสนับสนุนบริการสุขภาพ
Department of Health Service Support

**ชื่อหนังสือ : คู่มือการปฏิบัติงานการขยายเวลาพำนักในประเทศไทย
รวม 90 วัน ในกรณีเดินทางเข้ามารับการรักษายาบาลสำหรับ
กลุ่มประเทศ CLMV และสาธารณรัฐประชาชนจีน**

ที่ปรึกษา

1. นายแพทย์วิศิษฎ์ ตั้งนภากร อธิบดีกรมสนับสนุนบริการสุขภาพ
2. นายแพทย์ธงชัย กิริติหัตถยากร รองอธิบดีกรมสนับสนุนบริการสุขภาพ
3. ทันตแพทย์อาคม ประดิษฐ์สุวรรณ ผู้อำนวยการกองสุขภาพระหว่างประเทศ

บรรณาธิการ

1. นางเสาวภา จงกิตติพงษ์ นักวิชาการสาธารณสุขชำนาญการพิเศษ
กองสุขภาพระหว่างประเทศ
2. นางสาวภาวิณี สังขบุรณ์ นักวิเทศสัมพันธ์ชำนาญการ
กองสุขภาพระหว่างประเทศ
3. นางสาววรรณนิกา ศรีเลอจันทร์ นักวิเทศสัมพันธ์
กองสุขภาพระหว่างประเทศ

จัดพิมพ์โดย

กองสุขภาพระหว่างประเทศ
กรมสนับสนุนบริการสุขภาพ
กระทรวงสาธารณสุข อำเภอเมือง จังหวัดนนทบุรี 11000
โทร : 0 2193 7000 ต่อ 18400, 18404

พิมพ์ครั้งที่ 1 : กรกฎาคม 2560

จำนวนที่พิมพ์ : 1,000 เล่ม

คู่มือการปฏิบัติงานการขยายเวลา
พำนักในประเทศไทยรวม 90 วัน
ในกรณีเดินทางเข้ามารับ
การรักษาพยาบาลสำหรับ
กลุ่มประเทศ CLMV และ
สาธารณรัฐประชาชนจีน

เรื่อง ลำดับขั้นตอนการปฏิบัติงาน
และประกาศรายชื่อสถานพยาบาล

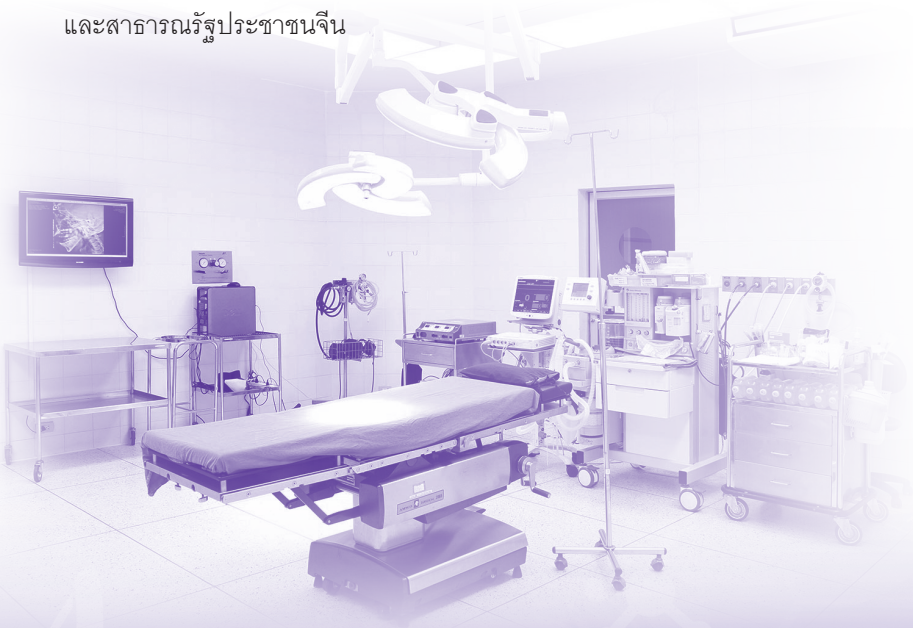
| | |
|------------------------------------|-------------------------------------|
| เอกสารเลขที่ SP-MH-CLMV-001 | แก้ไขครั้งที่ 00 พิมพ์ครั้งที่ 1 |
| วันที่บังคับใช้ 10 กรกฎาคม 2560 | 20 หน้า |

บันทึกการประกาศใช้

| แก้ไขครั้งที่ | วัน เดือน ปี | รายละเอียดการแก้ไข |
|---------------|-----------------|-------------------------------------|
| 00 | 10 กรกฎาคม 2560 | ประกาศใช้คู่มือการปฏิบัติงานฉบับแรก |

สารบัญ

| หัวข้อ | หน้า |
|---|------|
| 1. ความเดิม | 5 |
| 2. วัตถุประสงค์ | 5 |
| 3. การกำหนดแนวทางการดำเนินงานของหน่วยงานที่เกี่ยวข้อง | 6 |
| 4. ลำดับขั้นตอนที่เกี่ยวข้องกับผู้รับบริการ (Work Flow) | 11 |
| 5. เอกสารที่เกี่ยวข้องตามข้อกำหนดของกฎหมาย | 12 |
| 6. รายชื่อและหมายเลขโทรศัพท์ของผู้รับผิดชอบในส่วนของ กระทรวงสาธารณสุข | 14 |
| 7. ประกาศรายชื่อสถานพยาบาลที่สมัครเข้าร่วมเป็นสถานพยาบาล รองรับการขยายเวลาพำนักในประเทศไทยรวม 90 วัน ในกรณี เดินทางเข้ามารับการรักษายาบาลสำหรับกลุ่มประเทศ CLMV และสาธารณรัฐประชาชนจีน | 15 |



1. ความเดิม

ตามที่รัฐบาลได้มีนโยบายในการพัฒนาประเทศไทยเป็นศูนย์กลางสุขภาพนานาชาติ โดยให้มีการดำเนินงานเรื่องของการขยายเวลาพำนักในประเทศไทยรวม 90 วัน สำหรับกรณีเดินทางเข้ามารับการรักษายาพยาบาลในกลุ่มประเทศ CLMV และสาธารณรัฐประชาชนจีน โดยกระทรวงมหาดไทยได้มีประกาศกระทรวงมหาดไทย เรื่อง กำหนดรายชื่อประเทศที่ผู้ถือหนังสือเดินทางหรือเอกสารใช้แทนหนังสือเดินทางซึ่งเข้ามาในราชอาณาจักรเป็นการชั่วคราวเพื่อรับการรักษายาพยาบาลและผู้ติดตาม ได้รับยกเว้นการตรวจลงตราและให้อยู่ในราชอาณาจักรได้ไม่เกินเก้าสิบวัน ซึ่งลงประกาศในราชกิจจานุเบกษาเมื่อวันที่ 15 มีนาคม 2560 และมีผลใช้บังคับเมื่อวันที่ 22 มีนาคม 2560 ประกอบกับกฎกระทรวงมหาดไทย เรื่อง กำหนดหลักเกณฑ์ วิธีการ และเงื่อนไข ในการตรวจ การยกเว้น และการเปลี่ยนประเภทการตรวจลงตรา (ฉบับที่ 4) พ.ศ. 2555

ในการนี้ กระทรวงสาธารณสุขได้รับมอบหมายให้เป็นหน่วยงานหลักในการจัดทำคู่มือการปฏิบัติงานการขยายเวลาพำนักในประเทศไทยรวม 90 วัน ในกรณีเดินทางเข้ามารับการรักษายาพยาบาลสำหรับกลุ่มประเทศ CLMV และสาธารณรัฐประชาชนจีน ขึ้น คู่มือฉบับนี้มีการปรับปรุงเนื้อหาให้สอดคล้องกับการดำเนินงาน และหน่วยงานที่เกี่ยวข้องเพื่อให้หน่วยงานที่เกี่ยวข้องถือปฏิบัติได้อย่างมีประสิทธิภาพ

2. วัตถุประสงค์

2.1 เพื่อให้บุคลากร และหน่วยงานที่เกี่ยวข้องกับการดำเนินงานการยกเว้นการตรวจลงตราระยะเวลา 90 วัน สำหรับการรักษายาพยาบาลในกลุ่มประเทศ CLMV และสาธารณรัฐประชาชนจีน มีความรู้ ความเข้าใจ ความชำนาญ และทักษะในการปฏิบัติงานให้เป็นไปในแนวทางเดียวกัน เพื่อให้เกิดประสิทธิภาพ และมีความสอดคล้องกับการดำเนินงานตามข้อกำหนดแห่งกฎหมาย

2.2 เพื่อเป็นแนวปฏิบัติในการดำเนินงานของเจ้าหน้าที่ภาครัฐและหน่วยงานภาคเอกชนที่เกี่ยวข้องเกี่ยวกับการขยายเวลาพำนักในประเทศไทย รวม 90 วัน กรณีเดินทางเข้ามารับการรักษายาพยาบาลสำหรับกลุ่มประเทศ CLMV จำนวน 4 ประเทศ

และสาธารณรัฐประชาชนจีน ตามประกาศกระทรวงมหาดไทย เรื่อง การกำหนดรายชื่อประเทศที่ผู้ถือหนังสือเดินทางหรือเอกสารใช้แทนหนังสือเดินทาง ซึ่งเข้ามาในราชอาณาจักรเป็นการชั่วคราวเพื่อรับการรักษาพยาบาลและผู้ติดตามได้รับการยกเว้นการตรวจลงตราและให้อยู่ในราชอาณาจักรได้ไม่เกินเก้าสิบวัน ได้แก่

- 1) ราชอาณาจักรกัมพูชา (Kingdom of Cambodia)
- 2) สาธารณรัฐประชาธิปไตยประชาชนลาว (Lao People's Democratic Republic)
- 3) สาธารณรัฐแห่งสหภาพเมียนมา (Republic of the Union of Myanmar)
- 4) สาธารณรัฐสังคมนิยมเวียดนาม (Socialist Republic of Viet Nam)
- 5) สาธารณรัฐประชาชนจีน (People's Republic of China)

3. การกำหนดแนวทางการดำเนินงานของหน่วยงานที่เกี่ยวข้อง

3.1 หน่วยงานภาครัฐที่เกี่ยวข้อง

1. กระทรวงมหาดไทย
2. กระทรวงสาธารณสุข
3. สำนักงานตำรวจแห่งชาติ
4. กระทรวงการต่างประเทศ
5. สำนักงานสภาพความมั่นคงแห่งชาติ
6. สำนักข่าวกรองแห่งชาติ

3.2 ผู้ที่เกี่ยวข้อง

1. ผู้ป่วยและผู้ติดตาม
2. สถานพยาบาล
3. เจ้าหน้าที่ของกระทรวงสาธารณสุข และเจ้าหน้าที่ผู้ปฏิบัติงานที่

Counter Service ณ ท่าอากาศยานสุวรรณภูมิ และท่าอากาศยานดอนเมือง

4. เจ้าหน้าที่ของสำนักงานตรวจคนเข้าเมือง

5. สถานเอกอัครราชทูต/สถานกงสุลไทยในกลุ่มประเทศ CLMV และ สาธารณรัฐประชาชนจีน
6. เจ้าหน้าที่ของสำนักข่าวกรองแห่งชาติ
7. เจ้าหน้าที่ของกองบัญชาการตำรวจสันติบาล สำนักงานตำรวจแห่งชาติ
8. เจ้าหน้าที่ของสำนักงานสภาความมั่นคงแห่งชาติ

3.3 กระบวนการที่เกี่ยวข้องของผู้ป่วย :

1. ผู้ป่วยที่มีความประสงค์จะเข้ารับบริการ ติดต่อสถานพยาบาลตามรายชื่อสถานพยาบาลที่กระทรวงสาธารณสุขประกาศ โดยแจ้งนัดกำหนดการ วัน เวลา ในการเข้ารับการรักษาพยาบาล
2. ผู้ป่วยให้ข้อมูลตามแบบฟอร์มเอกสารการนัดหมายจากสถานพยาบาล (Confirmation Letter for 90-Day Stay on Medical Ground)
3. ผู้ป่วยและผู้ติดตามตามรายชื่อที่แจ้งเข้ากระบวนการของด่านตรวจคนเข้าเมืองตามรายชื่อที่แจ้งล่วงหน้าเมื่อเดินทางเข้าประเทศไทย (Arrival)
4. ผู้ป่วยและผู้ติดตามได้รับการประทับตราในหนังสือเดินทาง
5. ผู้ป่วยและผู้ติดตามเข้ากระบวนการของพิธีการศุลกากร
6. ผู้ป่วยและผู้ติดตามเดินทางเข้าประเทศไทยเข้ารับการรักษาพยาบาลที่สถานพยาบาลจนการรักษาเสร็จสิ้น
7. ผู้ป่วยและผู้ติดตามเดินทางกลับ

3.4 กระบวนการของสถานพยาบาล :

1. เจ้าหน้าที่ของสถานพยาบาลตามรายชื่อที่กระทรวงสาธารณสุขประกาศ ให้ข้อมูลแก่ผู้ป่วยที่มีความประสงค์จะเข้ารับการรักษาพยาบาล โดยแจ้งนัดหมายวัน เวลา ในการเข้ารับการรักษาพยาบาล
2. สถานพยาบาลกรอกรายละเอียดตามเอกสารการนัดหมายตามที่ระบุในแบบฟอร์ม (Confirmation Letter for 90-Day Stay on Medical Ground) พร้อมลงนามโดยผู้มีอำนาจของสถานพยาบาล
3. สถานพยาบาลตรวจสอบความถูกต้องและความครบถ้วนของเอกสาร

ตามข้อ 2 หากข้อมูลครบถ้วนให้สถานพยาบาลแจ้งยืนยันการรักษายาพยาบาลของผู้ป่วย โดยจัดส่งเอกสารดังกล่าวให้ผู้ป่วย เพื่อเก็บเป็นหลักฐานแสดงตน สำนักงานตรวจคนเข้าเมือง ทางจดหมายอิเล็กทรอนิกส์ (E-mail: arrival.immigration@gmail.com) และ กระทรวงสาธารณสุขทางจดหมายอิเล็กทรอนิกส์ (E-mail: medicalhub.hss@gmail.com) โดยกำหนด Name list ใน subject ด้วยชื่อ CLMV and China ล่วงหน้า 1 วันทำการ ก่อนที่ผู้ป่วยจะเดินทางเข้าประเทศไทย (Arrival) โดยมีรายละเอียดข้อมูลนำส่ง ดังนี้

1) ชื่อ- ชื่อสกุล เพศ สัญชาติ หมายเลขหนังสือเดินทาง ของผู้ป่วยและผู้ติดตาม พร้อมสำเนาหนังสือเดินทางของทุกคน

2) เอกสารการนัดหมายจากสถานพยาบาล (Confirmation Letter for 90- Day Stay on Medical Ground)

4. กรณีที่ผู้ป่วยและผู้ติดตามมีความประสงค์ให้ทางสถานพยาบาลจัดทีม บุคลากร/เจ้าหน้าที่ของสถานพยาบาลเพื่อรับผู้ป่วยและผู้ติดตาม ให้สถานพยาบาล ดำเนินการตามที่ผู้ป่วยร้องขอ

5. สถานพยาบาลจัดส่งรายงานรายละเอียดประกอบการจัดทำรายงาน ผลการรักษา (Personal Health Record / Discharge Summary) ส่งกระทรวงสาธารณสุข ทางจดหมายอิเล็กทรอนิกส์ (E-mail : medicalhub.hss@gmail.com) ภายใน 30 วัน หลังเสร็จสิ้นการรักษา (Discharge) โดยให้กำหนด subject ด้วยชื่อ Report

6. ในกรณีที่ผู้ป่วยไม่มาเข้ารับการรักษาตามนัดหมาย ให้สถานพยาบาล แจ้งข้อมูลกลับมายังกระทรวงสาธารณสุขทางจดหมายอิเล็กทรอนิกส์ (E-mail : medicalhub.hss@gmail.com) ภายใน 1 วันหลังจากยืนยันได้ว่าผู้ป่วยไม่มาเข้ารับ การรักษาตามนัดหมาย โดยกำหนด subject ด้วยชื่อ No show

3.5 กระบวนการของกระทรวงการต่างประเทศ :

ประสานและแจ้งข้อมูลแก่สถานเอกอัครราชทูต/สถานกงสุลใหญ่ไทย หรือ หน่วยงานราชการของประเทศในกลุ่มประเทศ CLMV และสาธารณรัฐประชาชนจีน หรือคนต่างด้าวเกี่ยวกับแนวทางการดำเนินงานตามคู่มือการปฏิบัติงานการขยายเวลา พำนักในประเทศไทยรวม 90 วัน ในกรณีเดินทางเข้ามารับการรักษาพยาบาลสำหรับ กลุ่มประเทศ CLMV และสาธารณรัฐประชาชนจีน

3.6 กระบวนการของกองบัญชาการตำรวจสันติบาล สำนักงานตำรวจแห่งชาติ

ตรวจสอบข้อมูลในส่วนที่เกี่ยวข้องกรณีมีผู้ที่เข้ารับการรักษาและผู้ติดตามในกลุ่มประเทศ CLMV และสาธารณรัฐประชาชนจีน

ประสาน รับข้อมูลเกี่ยวกับผู้ป่วยและผู้ติดตาม เฉพาะกรณีผู้ป่วยหรือผู้ติดตามมิได้ไปรับการรักษาพยาบาลตามที่โรงพยาบาลแจ้งไว้ และไม่สามารถตามตัวหรือติดต่อได้หลังจากที่เดินทางเข้าประเทศแล้ว โดยดำเนินการและแจ้งข้อมูลของผู้ป่วยและผู้ติดตามให้แก่หน่วยงานที่เกี่ยวข้อง

3.7 กระบวนการของสำนักข่าวกรองแห่งชาติ

ตรวจสอบข้อมูลในส่วนที่เกี่ยวข้องกรณีมีผู้ที่เข้ารับการรักษาและผู้ติดตามในกลุ่มประเทศ CLMV และสาธารณรัฐประชาชนจีน

ประสาน รับข้อมูลเกี่ยวกับผู้ป่วยและผู้ติดตาม เฉพาะกรณีผู้ป่วยหรือผู้ติดตามมิได้ไปรับการรักษาพยาบาลตามที่โรงพยาบาลแจ้งไว้ และไม่สามารถตามตัวหรือติดต่อได้หลังจากที่เดินทางเข้าประเทศแล้ว โดยดำเนินการและแจ้งข้อมูลของผู้ป่วยและผู้ติดตามให้แก่หน่วยงานที่เกี่ยวข้อง

3.8 กระบวนการของสำนักงานสภาความมั่นคงแห่งชาติ :

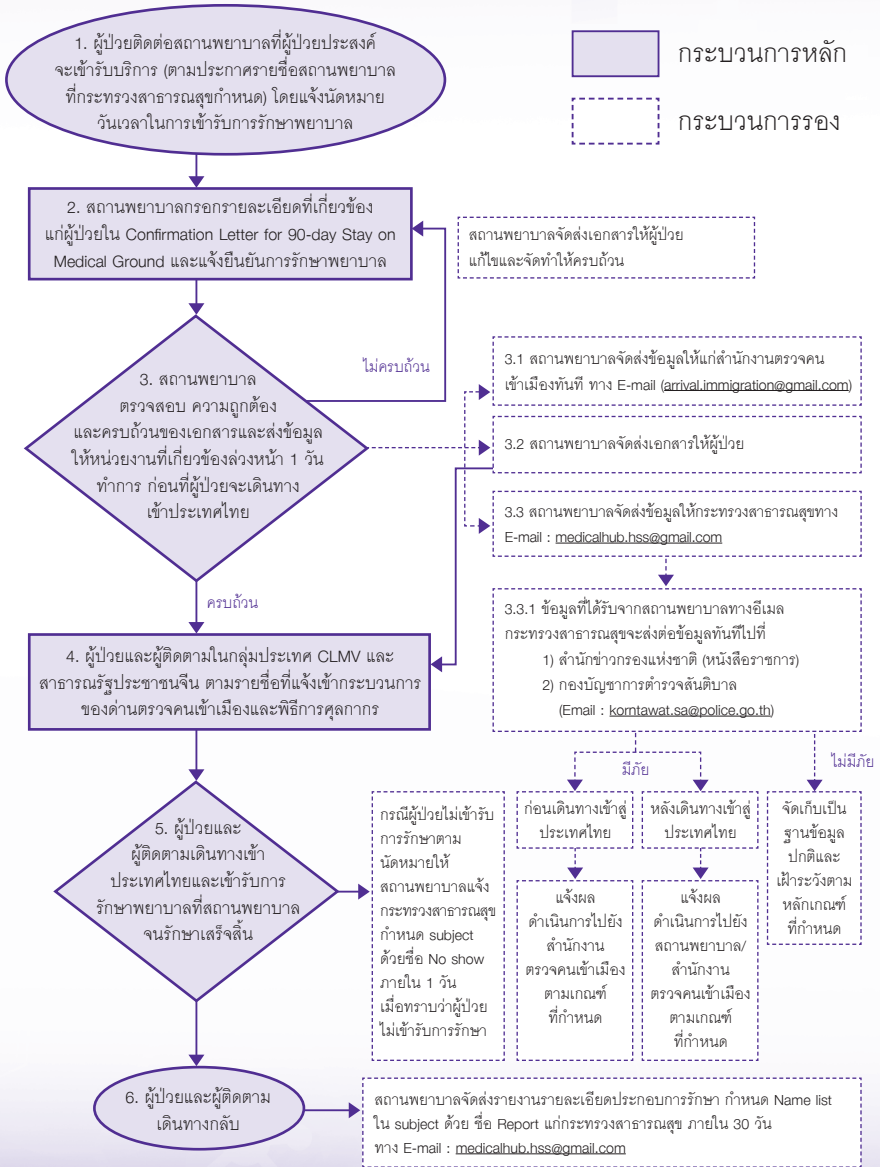
ประสาน รับข้อมูลเกี่ยวกับผู้ป่วยและผู้ติดตาม เฉพาะกรณีผู้ป่วยหรือผู้ติดตามมิได้ไปรับการรักษาพยาบาลตามที่โรงพยาบาลแจ้งไว้ และไม่สามารถตามตัวหรือติดต่อได้หลังจากที่เดินทางเข้าประเทศแล้ว โดยแจ้งข้อมูลของผู้ป่วยและผู้ติดตามให้แก่หน่วยงานที่เกี่ยวข้อง ได้แก่ กระทรวงการต่างประเทศและสำนักงานตำรวจแห่งชาติ

3.9 กระบวนการของกระทรวงสาธารณสุข :

1. เจ้าหน้าที่ของกระทรวงสาธารณสุขดำเนินการรับข้อมูลทาง Email : medicalhub.hss@gmail.com จากสถานพยาบาลที่มีผู้ป่วยแสดงความประสงค์จะเข้ารับการรักษาพยาบาล โดยข้อมูลดังกล่าวกระทรวงสาธารณสุขจะดำเนินการส่งข้อมูลให้หน่วยงานที่เกี่ยวข้องทันที ได้แก่


- 1.1 สำนักข่าวกรองแห่งชาติ (ทางหนังสือราชการ)
- 1.2 กองบัญชาการตำรวจสันติบาล (E-mail : komtawat.sa@police.go.th)
2. หากพบว่าผู้ป่วยมีภัยต่อประเทศไทย
 - 2.1 ก่อนผู้ป่วยเดินทางเข้าประเทศ กระทรวงสาธารณสุขจะแจ้งผลดำเนินการไปยังสำนักงานตรวจคนเข้าเมืองตามเกณฑ์ที่กำหนด
 - 2.2 หลังผู้ป่วยเดินทางเข้าประเทศ กระทรวงสาธารณสุขจะแจ้งผลดำเนินการไปยังสถานพยาบาลและสำนักงานตรวจคนเข้าเมืองตามเกณฑ์ที่กำหนด
3. ติดตาม และตรวจสอบรายงานรายละเอียดประกอบการรักษาจากสถานพยาบาลที่ให้การรักษา
4. จัดทำฐานข้อมูลของผู้ป่วยที่เข้ารับการรักษาในส่วนที่เกี่ยวข้อง
5. ให้ข้อมูลการยกเว้นการตรวจลงตราระยะเวลา 90 วันสำหรับการรักษาพยาบาลในกลุ่มประเทศ CLMV และสาธารณรัฐประชาชนจีน แก่ผู้ป่วย โรงพยาบาลหรือหน่วยงานที่เกี่ยวข้อง พร้อมประชาสัมพันธ์รายละเอียดที่เกี่ยวข้องในการพัฒนาประเทศไทยสู่การเป็นศูนย์กลางสุขภาพนานาชาติ

4. ลำดับขั้นตอนที่เกี่ยวข้องกับผู้รับบริการ (Work Flow) ในกลุ่มประเทศ CLMV และจีน



5. เอกสารที่เกี่ยวข้องตามข้อกำหนดของกฎหมาย

5.1 เอกสารการนัดหมายจากสถานพยาบาล (Confirmation Letter for 90-Day Stay on Medical Ground)



Ministry of Public Health

Confirmation Letter for 90-day Stay on Medical Ground

Patient's Name: _____ **Passport No.** _____

Nationality: _____ **Sex:** Male Female

This is to certify that the above patient has been accepted for treatment and/or medical procedures under my attendance during the period described below.
The conditions to be treated and the procedures are:

Medical conditions: _____

Planned procedures: _____

Treatment period: _____

Name of Hospital: _____

Address: _____

Telephone: _____ Fax: _____

Name of Attending Physician: _____

Medical license Number: _____

List of entourages:

1. First Name/Last Name.....
Passport NO.Sex: Male Female
Nationality.....Relationship.....
2. First Name/Last Name.....
Passport NO.Sex: Male Female
Nationality.....Relationship.....
3. First Name/Last Name.....
Passport NO.....Sex: Male Female
Nationality.....Relationship.....

Payment for this medical service is to be paid by:

The patient

The Government of.....
(Name of the Payer Agency.....)

Health Insurance/Life Insurance

Other Health Plan.....

(Signature).....(Authorized Representative)

Date (...../...../.....)

Name.....and Capacity.....

Department of Health Service Support, Tiwanon Road, Nonthaburi, 11000
Tel. 02-193-7000 # 18400 - 18404 Fax.02-149-5630

5.2 รายละเอียดประกอบการจัดทำรายงานผลการรักษา (Personal Health Record /Discharge Summary)

| Patient Information: | Clinical information: |
|-----------------------------|---|
| 1. Patient I | 1. Chief complaint |
| 2. Patient Name | 2. Present illness |
| 3. Patient DOB | 3. Past history |
| 4. Patient Sex | 4. Past medication |
| 5. Parent names | 5. History of allergy |
| 6. Healthcare Facility Name | 6. Physical findings |
| 7. Physician name | 7. Provisional Diagnosis |
| 8. Admission Date | 8. Lab investigations and findings |
| 9. Discharge Date | 9. Treatment |
| 10. Reason for encounter | 10. Procedures |
| | 11. Outcomes (including complication, co-morbidity) |
| | 12. Discharge diagnosis |
| | 13. Status at discharge (including active problem) |
| | 14. Home medications |
| | 15. Follow-up arrangement |

หมายเหตุ : สามารถใช้รหัสแทนชื่อผู้ป่วยได้

6. รายชื่อและหมายเลขโทรศัพท์ของผู้รับผิดชอบในส่วนของ กระทรวงสาธารณสุข

- 1) นายแพทย์วิศิษฎ์ ตั้งนภากร
อธิบดีกรมสนับสนุนบริการสุขภาพ
โทรศัพท์ 0 2193 7000 ต่อ 18823
- 2) นพ.ธงชัย กิริติหัตถยากร
รองอธิบดีกรมสนับสนุนบริการสุขภาพ
โทรศัพท์ 0 2193 7000 ต่อ 18802
- 3) ทันตแพทย์อาคม ประดิษฐ์สุวรรณ
ผู้อำนวยการกองสุขภาพระหว่างประเทศ
โทรศัพท์ 0 2193 7000 ต่อ 18410
- 4) นางเสาวภา จงกิตติพงศ์
นักวิชาการสาธารณสุขชำนาญการพิเศษ
กองสุขภาพระหว่างประเทศ
โทรศัพท์ 0 2193 7000 ต่อ 18403
- 5) นางสาวภาวิณี สังข์บูรณ์
นักวิทยาศาสตร์ชำนาญการ
กองสุขภาพระหว่างประเทศ
โทรศัพท์ 0 2193 7000 ต่อ 18400, 18404
- 6) นางสาววรรณนิศา ศรีเลอจันทร์
นักวิทยาศาสตร์
กองสุขภาพระหว่างประเทศ
โทรศัพท์ 0 2193 7000 ต่อ 18400, 18404

7. ประกาศรายชื่อสถานพยาบาลที่สมัครเข้าร่วมเป็นสถานพยาบาล รองรับการขยายเวลาพำนักในประเทศไทยรวม 90 วัน ในกรณี เดินทางเข้ามารับการรักษายาบาลสำหรับกลุ่มประเทศ CLMV และสาธารณรัฐประชาชนจีน ดังนี้

7.1 ประกาศรายชื่อสถานพยาบาลฯ ฉบับที่ 1 จำนวน 155 แห่ง

- | | |
|---|---------------|
| 1) โรงพยาบาลกรุงเทพ | กรุงเทพมหานคร |
| 2) โรงพยาบาลกรุงเทพอินเตอร์เนชั่นแนล | กรุงเทพมหานคร |
| 3) โรงพยาบาลกล้วยน้ำไท | กรุงเทพมหานคร |
| 4) โรงพยาบาลเกษมราษฎร์ ประชาชื่น | กรุงเทพมหานคร |
| 5) โรงพยาบาลโกลเด้นเฮียส์ | กรุงเทพมหานคร |
| 6) โรงพยาบาลคามิลเลียน | กรุงเทพมหานคร |
| 7) โรงพยาบาลจุฬาเวช | กรุงเทพมหานคร |
| 8) โรงพยาบาลเจ้าพระยา | กรุงเทพมหานคร |
| 9) โรงพยาบาลเฉพาะทางศัลยกรรมตกแต่งกมล | กรุงเทพมหานคร |
| 10) โรงพยาบาลเซ็นทรัลเอนเนอรัล | กรุงเทพมหานคร |
| 11) โรงพยาบาลไทยนครินทร์ | กรุงเทพมหานคร |
| 12) โรงพยาบาลเทพธารินทร์ | กรุงเทพมหานคร |
| 13) โรงพยาบาลธนบุรี | กรุงเทพมหานคร |
| 14) โรงพยาบาลนครธน | กรุงเทพมหานคร |
| 15) โรงพยาบาลนวมินทร์ | กรุงเทพมหานคร |
| 16) โรงพยาบาลบางไผ่ | กรุงเทพมหานคร |
| 17) โรงพยาบาลบางปะกอก 9 อินเตอร์เนชั่นแนล | กรุงเทพมหานคร |
| 18) โรงพยาบาลบางโพ | กรุงเทพมหานคร |
| 19) โรงพยาบาลบี เอ็น เอช | กรุงเทพมหานคร |
| 20) โรงพยาบาลศิรินครินทร์ | กรุงเทพมหานคร |
| 21) โรงพยาบาลปิยะเวท | กรุงเทพมหานคร |
| 22) โรงพยาบาลเปาโล เกษตร | กรุงเทพมหานคร |

- | | |
|-------------------------------------|---------------|
| 23) โรงพยาบาลเปาโล พหลโยธิน | กรุงเทพมหานคร |
| 24) โรงพยาบาลเปาโล โชคชัย 4 | กรุงเทพมหานคร |
| 25) โรงพยาบาลศิวหน้าจอก | กรุงเทพมหานคร |
| 26) โรงพยาบาลผู้สูงอายุกล้วยน้ำไท 2 | กรุงเทพมหานคร |
| 27) โรงพยาบาลพญาไท 1 | กรุงเทพมหานคร |
| 28) โรงพยาบาลพญาไท 2 | กรุงเทพมหานคร |
| 29) โรงพยาบาลพญาไท 3 | กรุงเทพมหานคร |
| 30) โรงพยาบาลพญาไท นวมินทร์ | กรุงเทพมหานคร |
| 31) โรงพยาบาลเพชรเวช | กรุงเทพมหานคร |
| 32) โรงพยาบาลมนารมย์ | กรุงเทพมหานคร |
| 33) โรงพยาบาลยันฮี | กรุงเทพมหานคร |
| 34) โรงพยาบาลร่มฉัตร | กรุงเทพมหานคร |
| 35) โรงพยาบาลลาดพร้าว | กรุงเทพมหานคร |
| 36) โรงพยาบาลสมิติเวช ธนบุรี | กรุงเทพมหานคร |
| 37) โรงพยาบาลสมิติเวช ศรีนครินทร์ | กรุงเทพมหานคร |
| 38) โรงพยาบาลสมิติเวช สุขุมวิท | กรุงเทพมหานคร |
| 39) โรงพยาบาลสายไหม | กรุงเทพมหานคร |
| 40) โรงพยาบาลสุขสวัสดิ์ | กรุงเทพมหานคร |
| 41) โรงพยาบาลสุขุมวิท | กรุงเทพมหานคร |
| 42) โรงพยาบาลสุทธิสาร | กรุงเทพมหานคร |
| 43) โรงพยาบาลวัดมโนสถ | กรุงเทพมหานคร |
| 44) โรงพยาบาลวิชัยยุทธ | กรุงเทพมหานคร |
| 45) โรงพยาบาลวิภาวดี | กรุงเทพมหานคร |
| 46) โรงพยาบาลวิภาวดี | กรุงเทพมหานคร |
| 47) โรงพยาบาลเวชธานี | กรุงเทพมหานคร |
| 48) โรงพยาบาลวิชัยเวช แยกไฟฉาย | กรุงเทพมหานคร |
| 49) ศูนย์ผู้มีบุตรยากเจตนิน | กรุงเทพมหานคร |
| 50) โรงพยาบาลหัวเฉียว | กรุงเทพมหานคร |

- | | |
|--|------------------------|
| 51) โรงพยาบาลหัวใจกรุงเทพ | กรุงเทพมหานคร |
| 52) โรงพยาบาลจักษุ รัตนิน | กรุงเทพมหานคร |
| 53) โรงพยาบาลนนทเวช | จังหวัดนนทบุรี |
| 54) โรงพยาบาลวิภาวรามปากเกร็ด | จังหวัดนนทบุรี |
| 55) โรงพยาบาลเวिल्ด์เมดิคอล | จังหวัดนนทบุรี |
| 56) โรงพยาบาลเอเซียคอสมเมติก | จังหวัดนนทบุรี |
| 57) โรงพยาบาลกรุงสยาม เซนต์คาร์ลอส | จังหวัดปทุมธานี |
| 58) โรงพยาบาลการุญเวช | จังหวัดปทุมธานี |
| 59) โรงพยาบาลปทุมเวช | จังหวัดปทุมธานี |
| 60) โรงพยาบาลศุภมิตรเสนา | จังหวัดพระนครศรีอยุธยา |
| 61) โรงพยาบาลกรุงเทพ สนามจันทร์ | จังหวัดนครปฐม |
| 62) โรงพยาบาลเกษมราษฎร์ สระบุรี | จังหวัดสระบุรี |
| 63) โรงพยาบาลอภิณพเวชกรรม | จังหวัดสระบุรี |
| 64) โรงพยาบาลธนบุรี อุ่ทอง | จังหวัดสุพรรณบุรี |
| 65) โรงพยาบาลวิภาวดี ปิยราษฎร์ | จังหวัดสุพรรณบุรี |
| 66) โรงพยาบาลศุภมิตร สุพรรณบุรี | จังหวัดสุพรรณบุรี |
| 67) โรงพยาบาลจุฬารัตน์ 1 | จังหวัดสมุทรปราการ |
| 68) โรงพยาบาลจุฬารัตน์ 3 | จังหวัดสมุทรปราการ |
| 69) โรงพยาบาลจุฬารัตน์ 9 แอร์พอร์ต | จังหวัดสมุทรปราการ |
| 70) โรงพยาบาลเซ็นทรัลปาร์ค | จังหวัดสมุทรปราการ |
| 71) โรงพยาบาลบางปะกอก 3 | จังหวัดสมุทรปราการ |
| 72) โรงพยาบาลเมืองสมุทรปู้เจ้าฯ | จังหวัดสมุทรปราการ |
| 73) โรงพยาบาลรัชนีทร์ | จังหวัดสมุทรปราการ |
| 74) โรงพยาบาลวิภาวราม-ชัยปราการ | จังหวัดสมุทรปราการ |
| 75) โรงพยาบาลจุฬาเวช | จังหวัดสมุทรปราการ |
| 76) โรงพยาบาลมหาชัย | จังหวัดสมุทรสาคร |
| 77) โรงพยาบาลมหาชัย 2 | จังหวัดสมุทรสาคร |
| 78) โรงพยาบาลวิชัยเวช อินเตอร์เนชั่นแนล สมุทรสาคร | จังหวัดสมุทรสาคร |

- | | |
|---|--------------------|
| 79) โรงพยาบาลวิชัยเวช อินเตอร์เนชั่นแนล อ้อมน้อย | จังหวัดสมุทรสาคร |
| 80) โรงพยาบาลเอกชัย | จังหวัดสมุทรสาคร |
| 81) โรงพยาบาลมหาชัยแม่กลอง | จังหวัดสมุทรสงคราม |
| 82) โรงพยาบาลมหาชัย เพชรรัตน์ | จังหวัดเพชรบุรี |
| 83) โรงพยาบาลจุฬารัตน์ 11 อินเตอร์ | จังหวัดฉะเชิงเทรา |
| 84) โรงพยาบาลเกษมราษฎร์ ฉะเชิงเทรา | จังหวัดฉะเชิงเทรา |
| 85) โรงพยาบาลกรุงเทพพัทยา | จังหวัดชลบุรี |
| 86) โรงพยาบาลญาไท ศรีราชา | จังหวัดชลบุรี |
| 87) โรงพยาบาลพัทยาอินเตอร์เนชั่นแนล | จังหวัดชลบุรี |
| 88) โรงพยาบาลวิภาวดีแถมฉบับ | จังหวัดชลบุรี |
| 89) โรงพยาบาลสมิติเวช ชลบุรี | จังหวัดชลบุรี |
| 90) โรงพยาบาลสมิติเวช ศรีราชา | จังหวัดชลบุรี |
| 91) โรงพยาบาลเอกชล | จังหวัดชลบุรี |
| 92) โรงพยาบาลกรุงเทพระยอง | จังหวัดระยอง |
| 93) โรงพยาบาลมงกุฎระยอง | จังหวัดระยอง |
| 94) โรงพยาบาลรวมแพทย์ระยอง | จังหวัดระยอง |
| 95) โรงพยาบาลศรีระยอง | จังหวัดระยอง |
| 96) โรงพยาบาลกรุงเทพ จันทบุรี | จังหวัดจันทบุรี |
| 97) โรงพยาบาลสิริเวช จันทบุรี | จังหวัดจันทบุรี |
| 98) โรงพยาบาลศรีสวรรค์ | จังหวัดนครสวรรค์ |
| 99) โรงพยาบาลกรุงเทพพิษณุโลก | จังหวัดพิษณุโลก |
| 100) โรงพยาบาลพิษณุเวช | จังหวัดพิษณุโลก |
| 101) โรงพยาบาลกรุงเทพราชสีมา | จังหวัดนครราชสีมา |
| 102) โรงพยาบาลเซนต์แมรี | จังหวัดนครราชสีมา |
| 103) โรงพยาบาลเดอะโกลเด้นเกท | จังหวัดนครราชสีมา |
| 104) โรงพยาบาล ป.แพทย์ | จังหวัดนครราชสีมา |
| 105) โรงพยาบาลธีรวัฒน์ | จังหวัดกาฬสินธุ์ |

| | |
|---|--------------------|
| 106) โรงพยาบาลกรุงเทพ ขอนแก่น | จังหวัดขอนแก่น |
| 107) โรงพยาบาลขอนแก่น ราม | จังหวัดขอนแก่น |
| 108) โรงพยาบาลราชพฤกษ์ | จังหวัดขอนแก่น |
| 109) โรงพยาบาลชัยภูมิรวมแพทย์ | จังหวัดชัยภูมิ |
| 110) โรงพยาบาลชัยภูมิ ราม | จังหวัดชัยภูมิ |
| 111) โรงพยาบาลเอกชนบุรีรัมย์ | จังหวัดบุรีรัมย์ |
| 112) โรงพยาบาลมุกดาหารอินเตอร์เนชั่นแนล | จังหวัดมุกดาหาร |
| 113) โรงพยาบาลมหาสารคามอินเตอร์เนชั่นแนล | จังหวัดมหาสารคาม |
| 114) โรงพยาบาลนายแพทย์หาญ | จังหวัดยโสธร |
| 115) โรงพยาบาลรักษัสกล | จังหวัดสกลนคร |
| 116) โรงพยาบาลรวมแพทย์ (หมออนันต์) | จังหวัดสุรินทร์ |
| 117) โรงพยาบาลหนองคาย วัฒนา | จังหวัดหนองคาย |
| 118) โรงพยาบาลกรุงเทพอุดร | จังหวัดอุดรธานี |
| 119) โรงพยาบาลนอร์ทอีสเทอร์น วัฒนา | จังหวัดอุดรธานี |
| 120) โรงพยาบาลเอกอุดร | จังหวัดอุดรธานี |
| 121) โรงพยาบาลราชเวชอุบลราชธานี | จังหวัดอุบลราชธานี |
| 122) โรงพยาบาลอุบลรักษ์ ธนบุรี | จังหวัดอุบลราชธานี |
| 123) โรงพยาบาลศิริเวช ลำพูน | จังหวัดลำพูน |
| 124) โรงพยาบาลหริภุญชัย เมโมเรียล | จังหวัดลำพูน |
| 125) โรงพยาบาลเซลาดังคินทร์ ราม | จังหวัดลำปาง |
| 126) โรงพยาบาลแพร์ ราม | จังหวัดแพร่ |
| 127) โรงพยาบาลนครแม่สอด อินเตอร์เนชั่นแนล | จังหวัดตาก |
| 128) โรงพยาบาลกรุงเทพเชียงใหม่ | จังหวัดเชียงใหม่ |
| 129) โรงพยาบาลเชียงใหม่ราษฎร์ | จังหวัดเชียงใหม่ |
| 130) โรงพยาบาลเซ็นทรัลเชียงใหม่ เมโมเรียล | จังหวัดเชียงใหม่ |
| 131) โรงพยาบาลแมคคอร์มิค | จังหวัดเชียงใหม่ |
| 132) โรงพยาบาลผู้สูงอายุแมคเคน | จังหวัดเชียงใหม่ |
| 133) โรงพยาบาลเชียงใหม่ราม | จังหวัดเชียงใหม่ |

| | |
|--|----------------------|
| 134) โรงพยาบาลเชียงใหม่ใกล้หมอ | จังหวัดเชียงใหม่ |
| 135) โรงพยาบาลเทพปัญญา | จังหวัดเชียงใหม่ |
| 136) โรงพยาบาลเทพปัญญา 2 | จังหวัดเชียงใหม่ |
| 137) โรงพยาบาลราชเวช เชียงใหม่ | จังหวัดเชียงใหม่ |
| 138) โรงพยาบาลลานนา | จังหวัดเชียงใหม่ |
| 139) โรงพยาบาลเกษมราษฎร์ ศรีบุรินทร์ | จังหวัดเชียงราย |
| 140) โรงพยาบาลโอเวอร์บรู๊ค | จังหวัดเชียงราย |
| 141) โรงพยาบาลกระบี่นครินทร์ อินเตอร์เนชั่นแนล | จังหวัดกระบี่ |
| 142) โรงพยาบาลจริยธรรมรวมแพทย์กระบี่ | จังหวัดกระบี่ |
| 143) โรงพยาบาลตรังรวมแพทย์ | จังหวัดตรัง |
| 144) โรงพยาบาลนครพัฒน์ | จังหวัดนครศรีธรรมราช |
| 145) โรงพยาบาลนครินทร์ | จังหวัดนครศรีธรรมราช |
| 146) โรงพยาบาลนครคริสเตียน | จังหวัดนครศรีธรรมราช |
| 147) โรงพยาบาลราษฎร์ยินดี | จังหวัดสงขลา |
| 148) โรงพยาบาลกรุงเทพ หาดใหญ่ | จังหวัดสงขลา |
| 149) โรงพยาบาลศิครินทร์ หาดใหญ่ | จังหวัดสงขลา |
| 150) โรงพยาบาลกรุงเทพสมุย | จังหวัดสุราษฎร์ธานี |
| 151) โรงพยาบาลบ้านดอนอินเตอร์ | จังหวัดสุราษฎร์ธานี |
| 152) โรงพยาบาลกรุงเทพภูเก็ต | จังหวัดภูเก็ต |
| 153) โรงพยาบาลดีบุก | จังหวัดภูเก็ต |
| 154) โรงพยาบาลมิชชั่น ภูเก็ต | จังหวัดภูเก็ต |
| 155) โรงพยาบาลสิริโรจน์ | จังหวัดภูเก็ต |

7.2 ประกาศรายชื่อสถานพยาบาลฯ ฉบับที่ 2 จำนวน 5 แห่ง

| | |
|---|------------------|
| 1) โรงพยาบาลบำรุงราษฎร์ อินเตอร์เนชั่นแนล | กรุงเทพมหานคร |
| 2) โรงพยาบาลวิชัยเวชอินเตอร์เนชั่นแนล หนองแขม | กรุงเทพมหานคร |
| 3) โรงพยาบาลพระรามเก้า | กรุงเทพมหานคร |
| 4) โรงพยาบาลรวมแพทย์โยธธ | จังหวัดยโสธร |
| 5) โรงพยาบาลร่วมจัด | จังหวัดนครสวรรค์ |

Work Manual

90-Day Stay on Medical Ground for the
Member Countries of CLMV and China



International Health Division
Department of Health Service Support
Ministry of Public Health



กรมส่งเสริมสุขภาพ
Department of Health Service Support

Title: Work Manual 90–Day Stay on Medical Ground for the Member Countries of CLMV and China

Advisors

1. Dr.Visit Tangnapakorn, M.D.
Director - General of the Department of Health Service Support
2. Thongchai Keeratihattayakorn, M.D.
Deputy - Director General of the Department of Health Service Support
3. Dr.Akom Pradittasuwan
Director of the International Health Division

Editors

1. Ms.Saowapa Jongkitipong
Public Health Technical Officer, Senior Professional Level
International Health Division
2. Ms.Pawinee Sangkhaboon
Foreign Relations Officer, Professional Level
International Health Division
3. Ms.Wannisa Srilerjan
Foreign Relations Officer
International Health Division

Published by

International Health Division,
Department of Health Service Support,
Ministry of Public Health, Muang District, Nonthaburi 11000
Telephone: 0 2193 7000, extension 18400, 18404

1st Edition : July, 2017

Number of copies : 1,000 copies

| | | |
|--|--|--|
| <p>Work Manual 90-Day Stay on Medical Ground for the Member Countries of CLMV and China</p> | <p>Work Procedures and Announcement of Hospitals</p> | |
| | <p>Document No. SP-MH-CLMV-001</p> | <p>Version of Edition 00, 1st edition</p> |
| | <p>Date of effectiveness 10 July 2017</p> | <p>20 pages</p> |



Promulgated record

| Times | Date | Edition details |
|-------|--------------|--|
| 00 | 10 July 2017 | Announcement of 1 st operation manual |

Table of Content

| Contents | Pages |
|---|-------|
| 1. Background | 5 |
| 2. Objectives | 5 |
| 3. Work guidelines of organizations involved | 6 |
| 4. Work flow related to medical treatment recipients for the Member Countries of CLMV and China | 11 |
| 5. Relevant documents according to the requirements | 12 |
| 6. Names and telephone numbers of personnel in charge under the Ministry of Public Health | 14 |
| 7. Announcement of hospitals subscribed to support 90-day stay on medical ground for the member countries of CLMV and China | 15 |



1. Background

According to the government's policy of developing Thailand as medical hub, it operates the extension of the stay in Thailand for 90 days. Based on medical treatment in CLMV countries and People's Republic of China, the Ministry of Interior has launched the notice of Ministry of Interior namely 'Specification of the countries of which the holders of the passport or other substituted documents temporarily enter the kingdom for medical treatment and followers are exempt from visa and stay in the kingdom for no more than 90 days'. It was announced in Royal Thai Government Gazette on 15 March 2017 and it was effected on 22 March 2017 together with the Ministerial Regulations on Rules, Procedures and Conditions in Diagnosis, Exemption and Changes in Visa (4th edition), 2012.

2. Objectives

2.1 To provide officers and organizations related to the operation of 90-day visa exemption for medical treatment in the CLMV countries and People's Republic of China to be knowledgeable, proficient, and skillful in operation in a correspondent way for efficiency and to be in line with the operation based on legal requirements.

2.2 To provide guideline of operation of government officers and private sectors involved in the extension of the stay in Thailand for 90 days. For those traveling for medical treatment in 4 CLMV countries and People's Republic of China based on the notice of the Ministry of Interior which is 'Specification of the countries of which the holders of the passport or other substituted documents temporarily enter the kingdom for medical treatment and followers are exempt

from visa and stay in the kingdom for no more than 90 days', here are the list of countries:

- 1) Kingdom of Cambodia
- 2) Lao People's Democratic Republic
- 3) Republic of the Union of Myanmar
- 4) Socialist Republic of Viet Nam
- 5) People's Republic of China

3. Work guidelines of organizations involved

3.1 Government agencies involved :

1. Ministry of Interior
2. Ministry of Public Health
3. Royal Thai Police
4. Ministry of Foreign Affairs, Kingdom of Thailand
5. Office of the National Security Council
6. National Intelligence Agency, Kingdom of Thailand

3.2 Stakeholders :

1. Patients and followers
2. Hospitals
3. Ministry of Public Health's officers and the Counter Service Officers at Suvarnabhumi International Airport and Don Mueang International Airport
4. Officers of Immigration Bureau
5. Embassies/consulates in CLMV countries and People's Republic of China
6. Officers of National Intelligence Agency, Kingdom of Thailand

7. Officers of Special Branch Bureau, Royal Thai Police
8. Officers of Office of the National Security Council

3.3 Patient processes :

1. Patients, who intend to have treatments and medical services, contact the authorized hospitals listed in the Ministry of Public Health's announcement. Please notice the appointment date and time to the officers for receiving treatments and medical services.

2. Patients complete the appointment form provided by hospitals.
(Confirmation Letter for 90-Day Stay on Medical Ground)

3. Patients and followers as listed go through the process of immigration offices following the name list submitted before arriving in Thailand

4. Patients and followers receive the stamp on their passports.

5. Patients and followers go through the Customs procedures.

6. Patients and followers travel to Thailand and receive all treatments/medical services at the appointed hospitals until the treatments have been completed.

7. Patients and followers travel back to their home countries.

3.4 Hospital processes :

1. The hospital's officers as listed by the Ministry of Public Health provide the information to the patients who intend to receive medical treatments by informing an appointment date and time for the treatment.

2. The hospital fill in the information of the appointment as defined in the form of Confirmation Letter for 90-Day Stay on Medical Ground and have it signed by an authorized person of the hospital.

3. The hospital checks for accuracy and completeness of the documents in 2. If the information is completely given, the hospital affirms the patient's

medical treatment by submitting the mentioned documents to the patient as evidence for Immigration Bureau via an e-mail: arrival.immigration@gmail.com and Ministry of Public Health via an e-mail: E-mail: medicalhub.hss@gmail.com by defining the name list in 'subject' with CLMV and China for 1 working day in advance before the patient arrives in Thailand. The followings are the details of delivery.

1) Name-surname, gender, nationality, passport number of the patient and the follower and their copies

2) Confirmation Letter for 90- Day Stay on Medical Ground

4. If patients and followers wish the hospital to arrange a team of hospital officers/officers to receive patients and followers, let the hospital process as requested by the patient.

5. The hospital submit the reports of the details together with Personal Health Record / Discharge Summary to the Ministry of Public Health via an e-mail: medicalhub.hss@gmail.com within 30 days after the discharge. Name the subject with the report's name.

6. If the patient does not come for medical treatment as appointed, the hospital has to inform about this to the Ministry of Public Health via an e-mail: medicalhub.hss@gmail.com within 1 day after the affirming that the patient did not come for the treatment as appointed. Name the subject with 'No show'.

3.5 Ministry of Foreign Affairs Processes :

Coordinate and inform Thai Embassy, Thai Consulate or government agencies of CLMV countries and People's Republic of China or foreigners about the operational guidelines according to the manual of a 90-day extension of stay in Thailand for receiving medical treatment for people in CLMV countries and the People's Republic of China

3.6 Special Branch Bureau, Royal Thai Police Processes :

Check the relevant information when there are a patient and a follower from CLMV countries and People's Republic of China.

Coordinate and receive the information of the patient and the follower especially when the patient and the follower do not receive the medical treatment as notified by the hospital and it is unable to contact them after they arrive in Thailand by proceeding and informing the details of the patients and the follower to related agencies.

3.7 National Intelligence Agency Processes :

Check the related information of there are patients and followers from CLMV countries and People's Republic of China coming for medical treatment.

Coordinate and receive the information of the patient and the follower especially when the patient and follower do not receive the medical treatment as informed by the hospital and it is unable to follow up or contact them after their arrival by informing the patient's and the follower's information to relevant agencies.

3.8 Office of the National Security Council Processes :

Coordinate and receive the information about the patient and the follower especially when the patient and follower do not receive the medical treatment as informed by the hospital and it is unable to follow up or contact them after their arrival by informing the patient's and the follower's information to the Ministry of Foreign Affairs and Royal Thai Police.

3.9 Ministry of Public Health Processes :

1. The officers of the Ministry of Public Health receive the information via an e-mail: medicalhub.hss@gmail.com from the hospital of which the patients would like to receive medical treatment. For the mentioned information, Ministry of Public Health will deliver the information to related agencies as follows:

1.1 National Intelligence Agency (via an official letter)

1.2 Special Branch Bureau (E-mail: korntawat.sa@police.go.th)

2. If the patient is found harm to Thailand,

2.1 Before the patient's arrival, the Ministry of Public Health will report the results of the process towards the Immigration Bureau according to the criteria set.

2.2 After the patient's arrive, the Ministry of Public Health will report the results of the process towards the hospital and the Immigration Bureau according to the criteria set.

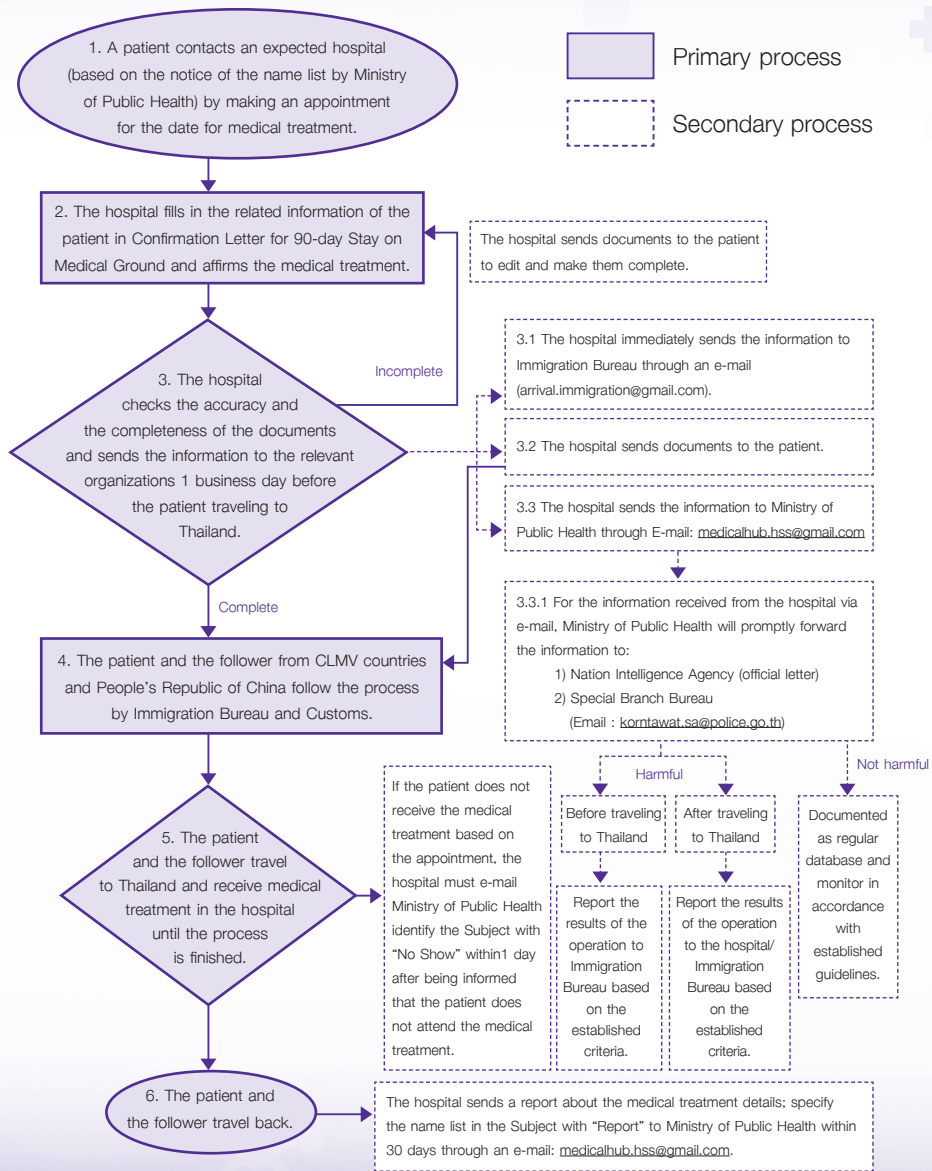
3. Follow up and check the reports of the information about the medical treatment from the hospital.

4. Establish a database of patients admitted to the relevant section.

5. Provide the information of the exemption of a 90-day visa for medical treatment in Thailand for CLMV countries and People's Republic of China. They are patients, hospitals, or relevant agencies and also publicize the details related to the development of Thailand as a medical hub.



4. Work flow related to medical treatment recipients for the Member Countries of CLMV and China



5. Relevant documents according to the requirements

5.1 Confirmation Letter for 90-Day Stay on Medical Ground



Ministry of Public Health

Confirmation Letter for 90-day Stay on Medical Ground

Patient's Name: _____ **Passport No.** _____

Nationality: _____ **Sex:** Male Female

This is to certify that the above patient has been accepted for treatment and/or medical procedures under my attendance during the period described below.

The conditions to be treated and the procedures are:

Medical conditions: _____

Planned procedures: _____

Treatment period: _____

Name of Hospital: _____

Address: _____

Telephone: _____ Fax: _____

Name of Attending Physician: _____

Medical license Number: _____

List of entourages:

1. First Name/Last Name.....
 Passport NO.Sex: Male Female
 Nationality.....Relationship.....
2. First Name/Last Name.....
 Passport NO.Sex: Male Female
 Nationality.....Relationship.....
3. First Name/Last Name.....
 Passport NO.....Sex: Male Female
 Nationality.....Relationship.....

Payment for this medical service is to be paid by:

- The patient
- The Government of.....
 (Name of the Payer Agency.....)
- Health Insurance/Life Insurance
- Other Health Plan.....

(Signature).....(Authorized Representative)

Date (...../...../.....)

Name.....and Capacity.....

Department of Health Service Support, Tiwanon Road, Nonthaburi, 11000

Tel. 02-193-7000 # 18400 - 18404 Fax.02-149-5630

5.2 Personal Health Record /Discharge Summary

| Patient's Information: | Clinical information: |
|-----------------------------|---|
| 1. Patient I | 1. Chief complaint |
| 2. Patient Name | 2. Present illness |
| 3. Patient DOB | 3. Past history |
| 4. Patient Sex | 4. Past medication |
| 5. Parent names | 5. History of allergy |
| 6. Healthcare Facility Name | 6. Physical findings |
| 7. Physician name | 7. Provisional Diagnosis |
| 8. Admission Date | 8. Lab investigations and findings |
| 9. Discharge Date | 9. Treatment |
| 10. Reason for encounter | 10. Procedures |
| | 11. Outcomes (including complication, co-morbidity) |
| | 12. Discharge diagnosis |
| | 13. Status at discharge (including active problem) |
| | 14. Home medications |
| | 15. Follow-up arrangement |

Remark : Patient's identification number is usable.

6. Names and telephone numbers of personnel in charge under the Ministry of Public Health

1) Dr.Visit Tangnapakorn, M.D.

Director General of the Department of Health Service Support

Tel : +66(0) 2193 7000 ext. 18823

2) Dr.Thongchai Keeratihattayakorn, M.D.

Deputy - Director General of the Department of Health Service Support

Tel : +66(0) 2193 7000 ext. 18802

3) Dr.Akom Pradittasuwan

Director of the International Health Division

Tel : +66(0) 2193 7000 ext. 18814

4) Ms.Saowapa Jongkitipong

Public Health Technical Officer, Senior Professional Level

International Health Division

Tel : +66(0) 2193 7000 ext. 18403

5) Ms.Pawinee Sangkhaboon

Foreign Relations Officer, Professional Level

International Health Division

Tel : +66(0) 2193 7000 ext. 18401

6) Ms.Wannisa Srilerjan

Foreign Relations Officer, International Health Division

Tel : +66(0) 2193 7000 ext. 18400 , 18404

7. Announcement of hospitals subscribed to support 90-day stay on medical ground for the member countries of CLMV and China

7.1 Hospitals List number 1 (155 hospitals)

| | |
|--|---------|
| 1) Bangkok Hospital | Bangkok |
| 2) Bangkok international hospital | Bangkok |
| 3) Kluaynamthai Hospital | Bangkok |
| 4) Kasemrad Phachachuen Hospital | Bangkok |
| 5) Golden Years Hospital | Bangkok |
| 6) Camillian Hospital | Bangkok |
| 7) Chulavej Hospital | Bangkok |
| 8) Chaophya Hospital | Bangkok |
| 9) Kamol Hospital | Bangkok |
| 10) Central General Hospital | Bangkok |
| 11) Thainakarin Hospital | Bangkok |
| 12) Theptarin Hospital | Bangkok |
| 13) Thonburi Hospital | Bangkok |
| 14) Nakornthon Hospital | Bangkok |
| 15) Navamin 9 Hospital | Bangkok |
| 16) Bangphai Hospital | Bangkok |
| 17) Bangpakok 9 International Hospital | Bangkok |
| 18) Bangpo Hospital | Bangkok |
| 19) BNH Hospital | Bangkok |
| 20) Sikarin Hospital | Bangkok |
| 21) Piyavate Hospital | Bangkok |
| 22) Paolo Hospital Kaset | Bangkok |

| | |
|---|---------|
| 23) Paolo Hospital Phaholyothin | Bangkok |
| 24) Paolo Hospital Chokchai 4 | Bangkok |
| 25) Skin Asoke Hospital | Bangkok |
| 26) Kluaynamthai 2 Hospital | Bangkok |
| 27) Phyathai 1 Hospital | Bangkok |
| 28) Phyathai 2 Hospital | Bangkok |
| 29) Phyathai 3 Hospital | Bangkok |
| 30) Phyathai Nawamin International Hospital | Bangkok |
| 31) Petcharavej Hospital | Bangkok |
| 32) Manarom Hospital | Bangkok |
| 33) Yanhee International Hospital | Bangkok |
| 34) Romchat Hospital | Bangkok |
| 35) Ladprao General Hospital | Bangkok |
| 36) Samitivej Thonburi Hospital | Bangkok |
| 37) Samitivej Srinakarin Hospital | Bangkok |
| 38) Samitivej Sukhumvit Hospital | Bangkok |
| 39) Saimai Hospital | Bangkok |
| 40) Suksawat Hospital | Bangkok |
| 41) Sukumvit Hospital | Bangkok |
| 42) Sutthisan Hospital | Bangkok |
| 43) Wattanosoth hospital | Bangkok |
| 44) Vichaiyut Hospital | Bangkok |
| 45) Vibharam Hospital | Bangkok |
| 46) Vibhavadi Hospital | Bangkok |
| 47) Vejthani Hospital | Bangkok |
| 48) Vichaivej Hospital Yaek Fai Chai | Bangkok |
| 49) Jetanin Institute for Assisted Reproduction | Bangkok |
| 50) Hua chiew hospital | Bangkok |

| | |
|--|--------------|
| 51) Bangkok Heart Hospital | Bangkok |
| 52) Rutnin Eye Hospital | Bangkok |
| 53) Nonthavej Hospital | Nonthaburi |
| 54) Vibharampakkred Hospital | Nonthaburi |
| 55) World Medical Hospital | Nonthaburi |
| 56) Asia Cosmetic Hospital | Nonthaburi |
| 57) Krung Siam St.Carlos Medical Centre | Pathumthani |
| 58) Karunvej Hospital Pathumthani | Pathumthani |
| 59) Pathumvech Hospital | Pathumthani |
| 60) Supamitr-Sena General Hospital | Ayutthaya |
| 61) Bangkok Hospital Sanamchan | Nakornpathom |
| 62) Kasemrad Hospital Saraburi | Saraburi |
| 63) Kaeng-Khoi Medical Center | Saraburi |
| 64) Thonburi Uthong Hospital | Supanburi |
| 65) Vibhavadi Piyarat Hospital | Supanburi |
| 66) Supamitr General Hospital | Supanburi |
| 67) Chularat 1 International Hospital | Samutprakarn |
| 68) Chularat 3 International Hospital | Samutprakarn |
| 69) Chularat 9 Airport Hospital | Samutprakarn |
| 70) Central Park Hospital | Samutprakarn |
| 71) Bangpakok 3 Hospital | Samutprakarn |
| 72) Muangsamut Puchao Hospital | Samutprakarn |
| 73) Rattarin Hospital | Samutprakarn |
| 74) Vibharam Chairprakarn Hospital | Samutprakarn |
| 75) Chulavej Hospital | Samutprakarn |
| 76) Mahachai Hospital | Samutsakhon |
| 77) Mahachai 2 Hospital | Samutsakhon |
| 78) Vichaivej International Hospital Samutsakhon | Samutsakhon |

| | |
|--|-------------------|
| 79) Vichaivej International Hospital Omnoi | Samutsakhon |
| 80) Ekachai Hospital | Samutsakhon |
| 81) Mahachai Maeklong Hospital | Samutsongkhram |
| 82) Mahachai Petcharat Hospital | Phetchaburi |
| 83) Chularat 11 International Hospital | Chachoengsao |
| 84) Kasemrad Hospital Chachoengsao | Chachoengsao |
| 85) Bangkok Hospital Pattaya | Chonburi |
| 86) Phyathai Sriracha Hospital | Chonburi |
| 87) Pattaya International Hospital | Chonburi |
| 88) Vibharam Laemchabang Hospital | Chonburi |
| 89) Samitivej Chonburi Hospital | Chonburi |
| 90) Samitivej Sriracha Hospital | Chonburi |
| 91) Aikchol Hospital | Chonburi |
| 92) Bangkok Hospital Rayong | Rayong |
| 93) Mongkut Rayong Hospital | Rayong |
| 94) Ruampat Rayong Hospital | Rayong |
| 95) Sri Rayong Hospital | Rayong |
| 96) Bangkok Hospital Chanthaburi | Chanthaburi |
| 97) Sirivej Hospital Chanthaburi | Chanthaburi |
| 98) Srisawan Hospital | Nakhon Sawan |
| 99) Bangkok Hospital Phitsanulok | Phitsanulok |
| 100) Pitsanuvej Hospital | Phitsanulok |
| 101) Bangkok Hospital Ratchasima | Nakhon Ratchasima |
| 102) Saint Mary's Hospital | Nakhon Ratchasima |
| 103) The Golden Gate Hospital | Nakhon Ratchasima |
| 104) Por Pat Hospital | Nakhon Ratchasima |
| 105) Thirawat Hospital | Kalasin |
| 106) Bangkok Hospital Khonkaen | Khonkaen |

| | |
|---|------------------|
| 107) Khonkaen Ram Hospital | Khonkaen |
| 108) Ratchaphruek Hospital | Khonkaen |
| 109) Chaiyaphum Ruampaet Hospital | Chaiyaphum |
| 110) Chaiyaphum Ram Hospital | Chaiyaphum |
| 111) Ekachon Hospital | Buriram |
| 112) Mukdahan International Hospital | Mukdahan |
| 113) Mahasarakham International Hospital | Maha Sarakham |
| 114) Dr.Hann Hospital | Yasothon |
| 115) Raksakol Hospital | Sakon Nakhon |
| 116) Ruampaet Hospital (Dr.Anan) | Surin |
| 117) Nongkhai-Wattana Hospital | Nongkhai |
| 118) Bangkok Hospital Udon | Udonthani |
| 119) North Eastern Wattana Hospital | Udonthani |
| 120) Aek Udon International Hospital | Udonthani |
| 121) Rajavej Ubolratchathani Hospital | Ubon Ratchathani |
| 122) Ubonrak Thonburi Hospital | Ubon Ratchathani |
| 123) Sirivej Lamphun Hospital | Lamphun |
| 124) Hariphunchai Memorial Hospital | Lamphun |
| 125) Khelangnakorn Ram Hospital | Lampang |
| 126) Phrae Ram Hospital | Phrae |
| 127) Nakorn Maesot International Hospital | Tak |
| 128) Bangkok Hospital Chiangmai | Chiangmai |
| 129) Chiangmai Rast Hospital | Chiangmai |
| 130) Central Chiangmai Memorial Hospital | Chiangmai |
| 131) McCormick Hospital | Chiangmai |
| 132) McKean Rehabilitation Center | Chiangmai |
| 133) Chiangmairam Hospital | Chiangmai |
| 134) Chiangmaiklaimor Hospital | Chiangmai |

| | |
|--|---------------------|
| 135) Theppanya Hospital | Chiangmai |
| 136) Theppanya 2 Hospital | Chiangmai |
| 137) Rajavej Chiangmai Hospital | Chiangmai |
| 138) Lanna Hospital | Chiangmai |
| 139) Kasemrad Hospital Sriburin | Chiangrai |
| 140) Overbrook Hospital | Chiangrai |
| 141) Krabi Nakharin International Hospital | Krabi |
| 142) Jariyatham Ruampat Krabi Hospital | Krabi |
| 143) Trangruampat Hospital | Trang |
| 144) Nakhonpat Hospital | Nakhon Si Thammarat |
| 145) Nakharin Hospital | Nakhon Si Thammarat |
| 146) Nakhon Christian Hospital | Nakhon Si Thammarat |
| 147) Rajyindee Hospital | Songkhla |
| 148) Bangkok Hospital Hatyai | Songkhla |
| 149) Sikarin Hospital Hatyai | Songkhla |
| 150) Bangkok Hospital Samui | Suratthani |
| 151) Bandon International Hospital | Suratthani |
| 152) Bangkok Hospital Phuket | Phuket |
| 153) Dibuk Hospital | Phuket |
| 154) Mission hospital Phuket | Phuket |
| 155) Siriroj International Hospital | Phuket |

7.2 Hospital list number 2 (5 hospitals)

| | |
|--|--------------|
| 1. Bumrungrad International Hospital | Bangkok |
| 2. Vichavej International Hospital Nongkhaem | Bangkok |
| 3. Praram 9 Hospital | Bangkok |
| 4. Ruampat Yasothon Hospital | Yasothon |
| 5. Romchat Hospital | Nakhon Sawan |

关于

CLMV国家及中国人员前往泰国接受治疗时
需增加居住日至90天的操作手册指南。



国际卫生组织
卫生服务赞助部
公共卫生局



กรมส่งเสริมสุขภาพ
Department of Health Service Support

标题：关于CLMV国家及中国人员前往泰国接受治疗时需增加居住日至90天的操作手册指南。

顾问

- | | |
|---------------------------------------|------------|
| 1. Dr.Visit Tangnapakorn, M.D. | 卫生服务赞助部部长 |
| 2. Thongchai Keeratihattayakorn, M.D. | 卫生服务赞助部副部长 |
| 3. Dr.Akom Pradittasuwan | 国际卫生组织主任 |

编辑

- | | |
|-----------------------------|------------------|
| 1. Mrs.Saowapa Jongkitipong | 公共卫生专家 国际卫生组织 |
| 2. Ms. Pawini Sangkaboon | 外交官员专家 国际卫生组织 |
| 3. Ms.Wannisa Srilerjan | 外交官员 国际卫生组织 |

出版者：

国际卫生组织

卫生服务赞助部

公共卫生局，暖武里府，暖武里市，邮编 11000

电话：0 2193 7000 转 18400，18404

第一次出版：2017年7月

出版数量：1,000本

| | | |
|--|------------------------|-------------------|
| 关于 CLMV国家及中国人员 前往泰国接受治疗时需 增加居住日至90天的操 作手册指南 | 主题：工作操作流程及宣布医疗机构名单 | |
| | 文件编号 SP-MH-CLMV-001 | 修改第 00 次第一次 出版 |
| | 生效日期2017年 7月10日 | 20 页 |

记录公告

| 修改次数 | 日期 | 修改详细信息 |
|------|------------|--------------|
| 00 | 2017年7月10日 | 发布首份工作操作手册指南 |

目录

| 题目 | 页 |
|--|----|
| 1. 原体 | 5 |
| 2. 目的 | 5 |
| 3. 部门执行工作的指导方针 | 6 |
| 4. 客户的各项流程（工作流程） | 11 |
| 5. 法律法规所规定的相关文件 | 12 |
| 6. 公共卫生局负责人的名字及电话号码 | 14 |
| 7. 关于CLMV国家及中国人员前往泰国接受治疗时需增加居住日至90天的操作手册指南 | 15 |



1. 原题

根据《发展泰国为国际保健中心》的政策，将执行CLMV国家及中国人员前往泰国接受治疗时需增加居住日至90天的事件。因此泰国内政局宣布：限制在所述国家的名单中，所持护照或替代护照文件的人员，为了前往泰国接受短期治疗的人员及其陪伴者，可以免除签证，且居住时间不得超过90天。且已在2017年3月22日在皇室政府公报上刊登，且包括泰国内政局的相关规定，有关于检查，免除以及改变签证种类（2012年第四章）所涉及的程序，方法及条件，并已在2017年3月22日起开始生效。

对此情况，卫生局被授予制定关于CLMV国家及中国人员前往泰国接受治疗时需增加居住日至90天的操作手册指南事件的相关部门。该份手册对内容进行适当调整，且与相关部门机构所执行的内容一致，且为了让相关部门更加有效率地执行工作。

2. 目的

2.1 为了让工作人员及相关部门在执行有关于CLMV国家及中国公民前往泰国接受治疗时免除90天签证日的事件时拥有专业知识，理解能力，专业熟练技能，且统一，为了更有效率，并且与法律法规的要求相一致。

2.2 为了成为政府机构工作人员及私营部门在执行有关于CLMV四个国家及中国人员前往泰国进行治疗时需增加居住日至90天时的操作准则。根据泰国内政局宣布：限制在所述国家名单中，所持护照或替代护照文件的人员，为了前往泰国接受短期治疗的人员及其陪伴者，可以免除签证，且居住时间不得超过90天。名单如下：

- 1) 柬埔寨王国 (Kingdom of Cambodia)
- 2) 老挝人民民主共和国 (Lao People' s Democratic Republic)
- 3) 缅甸联邦共和国 (Republic of the Union of Myanmar)
- 4) 越南社会主义共和国 (Socialist Republic of Viet Nam)
- 5) 中华人民共和国 (People' s Republic of China)

3. 相关部门执行工作的指导方针

3.1 相关政府机构部门: Government agencies involved:

1. 内政局
2. 卫生局
3. 皇家警务处
4. 外事局
5. 国家安全部
6. 国家情报局

3.2 相关人员 : Stakeholders:

1. 患者及陪伴者
2. 医疗机构
3. 在素万那普机场及廊曼机场的卫生局工作人员和柜台工作人员。
4. 移民局工作人员。
5. 泰国驻CLMV国家及中国处大使馆/领事馆。
6. 国家情报局工作人员。
7. 皇家警务处的工作人员

8. 国家安全部工作人员

3.3 有关于患者的流程:

1. 有意愿要接受服务的患者，需根据在卫生局所规定的医院名单中联系医院，预约将进行治疗的日期及时间。
2. 患者需在医院的预约表格中给出相关信息。（90天医疗停驻确认函）
3. 当进入泰国境内，患者及其陪伴者需根据之前所报的人员名单通知移民局。（到达）
4. 患者及其陪伴者在护照上得到印章。
5. 患者及其陪伴者进入海关程序。
6. 患者及其陪伴者在泰国医院接受治疗直至治疗完成。
7. 患者及其陪伴者启程回国。

3.4 有关于医疗机构的流程：

1. 医疗机构的工作人员根据卫生局所公布的人员名单，对意愿要前来治疗的患者提供各方面信息，并且预约治疗日期及时间。
2. 医疗机构根据表格中所标注的预约条款项填写详细信息（90天医疗停驻确认函），同时由医疗机构权威人士签名。
3. 医疗机构检查文件第二条的正确性及完整性，如信息完整无误，医疗机构需通知确认接受治疗该患者，并且将以上文件发送给患者，为了作为证明身份的依据。移民局网上电子邮箱（E-mail: arrival.immigration@gmail.com）以及卫生局网上电子邮箱（E-mail: medicalhub.hss@gmail.com），并且在患者前往泰国（到达）前，需提前一个工作日以CLMV and China名称的档案中拟出人员名单，需提交详细信息如下：

1. 患者及其陪伴者的姓名，性别，国籍，护照号码，同时需要每个人的护照复印件。
2. 医疗机构处的预约文件（90天医疗停驻确认函）。
4. 在患者及其陪伴者有意愿想要医疗机构方成立人事队伍/工作人员，为了能够迎接患者及其陪伴者的情况下，医疗机构将根据患者的需求来执行。
5. 医疗机构在治疗结束后的30天之内，发送患者在治疗过程中的各项结果的详细报告（个人健康记录/治疗总结），发送至卫生局的网上电子邮箱（E-mail：medicalhub.hss@gmail.com），并且以报告为主题。
6. 在患者没有如期前来接受治疗的情况下，医疗机构方需以发送邮件的方式通知卫生局，且确定患者不根据预约时间前来治疗后的一天之内，需发送详细信息至卫生局网上电子邮箱（E-mail：medicalhub.hss@gmail.com），并以无说明为主题。

3.5 有关于外事局的流程：

在对于CLMV国家及中国人员前来泰国接受治疗的情况下，外事局需联系并且告知各项信息给泰国大使馆/泰国领事馆，或关于CLMV国家及中国的相关部门，或负责需要增加居住日至90天手册指南事件的外来人员。

3.6 有关于皇家警务处的流程：

检查有关于CLMV国家及中国前来泰国接受治疗的患者及其陪伴者的各项相关信息。

联系并接收有关于患者及其陪伴者的信息，并且只限于在患者或陪伴者没有根据医院所告知的那样去接受治疗，且在入境之后无法找到或联系到的情况下，需把患者及其陪伴者的详细信息告知相关部门。

3.7 有关于国家情报局的流程

检查有关于CLMV国家及中国前来泰国接受治疗的患者及其陪伴者的各项相关信息。

联系并接收有关于患者及其陪伴者的信息，并且只限于在患者或陪伴者没有根据医院所告知的那样去接受治疗，且在入境之后无法找到或联系到的情况下，需把患者及其陪伴者的详细信息告知相关部门。

3.8 有关于国家安全局的流程

联系并接收有关于患者及其陪伴者的信息，并且只限于在患者或陪伴者没有根据医院所告知的那样去接受治疗，且在入境之后无法找到或联系到的情况下，需把患者及其陪伴者的详细信息告知相关部门。即：外事局及皇家警务处。

3.9 有关于卫生局的流程

1. 卫生局的工作人员接收来自有意愿想要前往泰国接受治疗的患者发送至电子邮件：medicalhub.hss@gmail.com的信息，并且如上所述的各项信息，卫生局将立即发送至各个相关部门。即：

1.1 国家情报局（通过政府机构书面形式）。

1.2 皇家警务处（E-mail：korntawat.sa@police.go.th）。

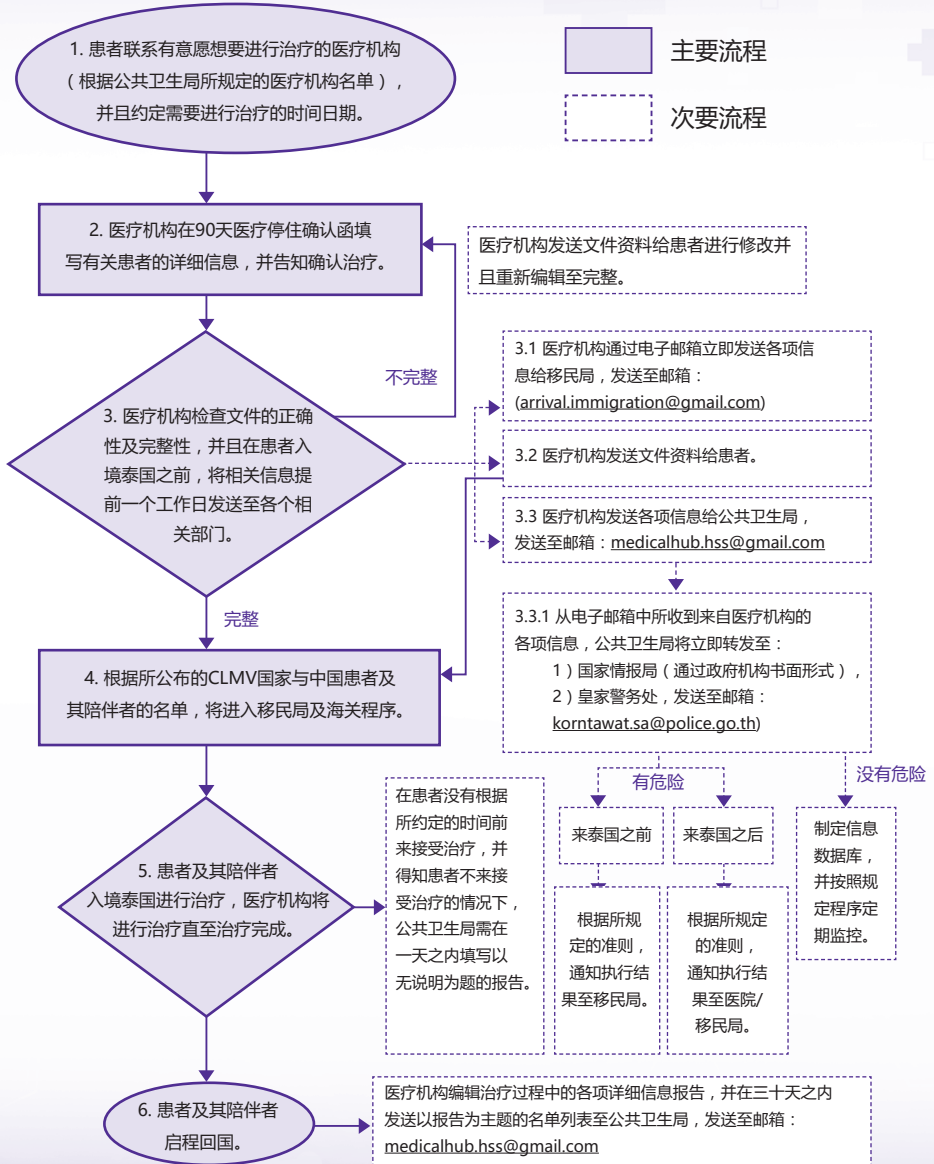
2. 如发现患者对泰国具有威胁

2.1 在患者入境之前，卫生局将根据移民局所规定的标准公布处理结果，且发送至移民局。

2.2 在患者入境之后，卫生局将根据移民局所规定的标准公布处理结果，且发送至医院及移民局。

3. 关注并且检查医疗机构在治疗过程中的详细报告。
4. 做跟患者治疗相关的各项说明。
5. 给关于CLMV国家及中国人员需要前往泰国接受治疗时间免除90天签证的信息予患者，医院或相关部门。同时宣传将发展泰国成为国际医疗中心的详细信息。

4. 关于CLMV国家及中国客户的各项流程（工作流程）



5. 按法律法规所规定的相关文件

5.1 来自医疗机构的预约文件 (Confirmation Letter for 90-Day Stay on Medical Ground)



公共卫生局

90 天医疗停住确认函

患者姓名: _____ 护照号码: _____

国籍: _____ 性别: 男 女

这份文件是为证明患者在下述期间已经接受治疗和/或出席所有的医疗流程。
 被治疗的条件及流程:
 医疗条件: _____

 计划流程: _____

治疗期: _____
 医院名称: _____
 地址: _____
 电话: _____ 传真: _____
 主治医生姓名: _____
 医疗执照号码: _____

随行人员名单:

- 名字/姓氏.....
 护照号码..... 性别: 男 女
 国籍..... 关系.....
- 名字/姓氏.....
 护照号码..... 性别: 男 女
 国籍..... 关系.....
- 名字/姓氏.....
 护照号码..... 性别: 男 女
 国籍..... 关系.....

该项医疗服务的付款将通过以下方式支付:

患者
 政府
 (支付者代理机构名称.....)

健康保险/人寿保险
 其他健康计划.....

(签名)..... (授权代表)

日期 (...../...../.....)
 名称..... 及职位.....

Department of Health Service Support, Tiwanon Road, Nonthaburi, 11000
 Tel. 02-193-7000 # 18400 - 18404 Fax. 02-149-5630

5.2 治疗结果报告的相关信息 (Personal Health Record/Discharge Summary)

| Patient's Information: | Clinical information: |
|-----------------------------|---|
| 1. Patient I | 1. Chief complaint |
| 2. Patient Name | 2. Present illness |
| 3. Patient DOB | 3. Past history |
| 4. Patient Sex | 4. Past medication |
| 5. Parent names | 5. History of allergy |
| 6. Healthcare Facility Name | 6. Physical findings |
| 7. Physician name | 7. Provisional Diagnosis |
| 8. Admission Date | 8. Lab investigations and findings |
| 9. Discharge Date | 9. Treatment |
| 10. Reason for encounter | 10. Procedures |
| | 11. Outcomes (including complication, co-morbidity) |
| | 12. Discharge diagnosis |
| | 13. Status at discharge (including active problem) |
| | 14. Home medications |
| | 15. Follow-up arrangement |

备注： 可以当作代码替代患者名字

6. 公共卫生局负责人的名字及电话号码

1) Dr.Visit Tangnapakorn, M.D.

卫生服务赞助部部长

电话：0 2193 7000 转 18823

2) Dr.Thongchai Keeratihattayakorn, M.D.

卫生服务赞助部副部长

电话：0 2193 7000 转 18802

3) Dr.Akom Pradittasuwan

际卫生组织主任

电话：0 2193 7000 转 18410

4) Ms.Saowapa Jongkitipong

公共卫生专家

国际卫生组织

电话：0 2193 7000 转 18403

5) Ms.Pawinee Sangkhaboon

外交官员专家

国际卫生组织

电话：0 2193 7000 转 18400, 18404

6) Ms.Wannisa Srilerjan

外交官员

国际卫生组织

电话：0 2193 700 0转 18400, 18404

7. 关于CLMV国家及中国人员前往泰国接受治疗时需增加居住日至90天的操作手册指南，如下：

7.1 公布第一份医疗机构名单，共155所。

- | | |
|---------------|----|
| 1) 曼谷医院 | 曼谷 |
| 2) 曼谷国际医院 | 曼谷 |
| 3) 桂南泰医院 | 曼谷 |
| 4) 巴茶春 卡森拉德医院 | 曼谷 |
| 5) 金年护理医院 | 曼谷 |
| 6) 胸腔医学诊所 | 曼谷 |
| 7) 胸腔医学诊所 | 曼谷 |
| 8) 昭拍耶医院 | 曼谷 |
| 9) 嘎蒙整形外科医院 | 曼谷 |
| 10) 中央总医院 | 曼谷 |
| 11) 泰纳卡琳医院 | 曼谷 |
| 12) 特塔林医院 | 曼谷 |
| 13) 吞武里医院 | 曼谷 |
| 14) 纳康吞医院 | 曼谷 |
| 15) 纳瓦民医院 | 曼谷 |
| 16) 邦帕总医院 | 曼谷 |
| 17) 邦帕克九国际医院 | 曼谷 |
| 18) 邦泊医院 | 曼谷 |
| 19) BNH医院 | 曼谷 |
| 20) 斯卡林医院 | 曼谷 |
| 21) 比亚维医院 | 曼谷 |
| 22) 卡丝保罗医院 | 曼谷 |
| 23) 拍凤育廷保罗医院 | 曼谷 |

| | |
|---------------|----|
| 24) 搓蔡四保罗医院 | 曼谷 |
| 25) 阿速皮肤病医院 | 曼谷 |
| 26) 桂南泰老年医院2 | 曼谷 |
| 27) 琶亚泰医院1 | 曼谷 |
| 28) 琶亚泰医院2 | 曼谷 |
| 29) 琶亚泰医院3 | 曼谷 |
| 30) 纳瓦民琶亚泰医院 | 曼谷 |
| 31) 帕查拉维医院 | 曼谷 |
| 32) 玛拉容医院 | 曼谷 |
| 33) 然禧医院 | 曼谷 |
| 34) 隆查医院 | 曼谷 |
| 35) 叻抛医院 | 曼谷 |
| 36) 吞武里三美泰医院 | 曼谷 |
| 37) 诗那卡隆三美泰医院 | 曼谷 |
| 38) 素坤逸三美泰医院 | 曼谷 |
| 39) 塞麦医院 | 曼谷 |
| 40) 苏萨瓦医院 | 曼谷 |
| 41) 素坤逸医院 | 曼谷 |
| 42) 素铁汕医院 | 曼谷 |
| 43) 瓦塔依梭医院 | 曼谷 |
| 44) 维查瑜医院 | 曼谷 |
| 45) 维帕兰医院 | 曼谷 |
| 46) 威帕哇迪医院 | 曼谷 |
| 47) 威它尼医院 | 曼谷 |
| 48) 威查维 耶飞查医院 | 曼谷 |
| 49) 杰塔尼不孕不育中心 | 曼谷 |
| 50) 曼谷华侨医院 | 曼谷 |
| 51) 曼谷心胀病医院 | 曼谷 |

| | |
|----------------|-------|
| 52) 拉塔林 眼科医院 | 曼谷 |
| 53) 农塔微医院 | 暖武里府 |
| 54) 维帕兰帕克医院 | 暖武里府 |
| 55) 世界药物医院 | 暖武里府 |
| 56) 亚洲美容医院 | 暖武里府 |
| 57) 丝卡罗暹罗医院 | 巴吞他尼府 |
| 58) 卡润微医院 | 巴吞他尼府 |
| 59) 巴吞维医院 | 巴吞他尼府 |
| 60) 苏帕米森那医院 | 大城府 |
| 61) 萨南江曼谷医院 | 佛统府 |
| 62) 北标卡森拉德医院 | 北标府 |
| 63) 阿品农委查看医院 | 北标府 |
| 64) 乌通吞武里医院 | 素攀武里府 |
| 65) 毕亚拉威帕哇迪医院 | 素攀武里府 |
| 66) 素帕密素攀医院 | 素攀武里府 |
| 67) 朱拉菟医院1 | 北榄府 |
| 68) 朱拉菟医院3 | 北榄府 |
| 69) 朱拉菟医院九机场 | 北榄府 |
| 70) 中央公园医院 | 北榄府 |
| 71) 榜帕克医院3 | 北榄府 |
| 72) 萨姆普招城医院 | 北榄府 |
| 73) 拉塔林医院 | 北榄府 |
| 74) 维帕兰蔡帕杆医院 | 北榄府 |
| 75) 胸腔医学诊所 | 北榄府 |
| 76) 玛哈察医院 | 龙仔厝府 |
| 77) 玛哈察医院2 | 龙仔厝府 |
| 78) 龙仔厝威查维国际医院 | 龙仔厝府 |
| 79) 欧姆威查维国际医院 | 龙仔厝府 |

| | |
|----------------|------|
| 80) 额叻察医院 | 龙仔厝府 |
| 81) 玛哈察玛空医院 | 夜功府 |
| 82) 玛哈察帕查拉医院 | 佛丕府 |
| 83) 朱拉菟十一 国际医院 | 北柳府 |
| 84) 北柳卡森拉德医院 | 北柳府 |
| 85) 芭堤雅曼谷医院 | 春武里府 |
| 86) 实拉差琶亚泰医院 | 春武里府 |
| 87) 芭堤雅国际医院 | 春武里府 |
| 88) 维帕兰兰察邦医院 | 春武里府 |
| 89) 春武里三美泰医院 | 春武里府 |
| 90) 实拉差三美泰医院 | 春武里府 |
| 91) 阿克冲医院 | 春武里府 |
| 92) 罗勇曼谷医院 | 罗勇府 |
| 93) 勐库罗勇医院 | 罗勇府 |
| 94) 兰帕罗勇医院 | 罗勇府 |
| 95) 斯罗勇医院 | 罗勇府 |
| 96) 尖竹汶曼谷医院 | 尖竹汶府 |
| 97) 尖竹汶思维林维医院 | 尖竹汶府 |
| 98) 斯萨婉医院 | 北榄坡府 |
| 99) 彭世洛曼谷医院 | 彭世洛府 |
| 100) 彭世威医院 | 彭世洛府 |
| 101) 呵叻曼谷医院 | 呵叻府 |
| 102) 圣徒玛丽医院 | 呵叻府 |
| 103) 金色大门医院 | 呵叻府 |
| 104) 博帕特医院 | 呵叻府 |
| 105) 提拉哇医院 | 加拉信府 |
| 106) 孔敬曼谷医院 | 孔敬府 |
| 107) 孔敬兰医院 | 孔敬府 |

| | |
|------------------|--------|
| 108) 皇家医院 | 孔敬府 |
| 109) 兰帕猜也贲医院 | 猜也贲府 |
| 110) 猜也奔兰医院 | 猜也贲府 |
| 111) 武里南私立医院 | 武里南府 |
| 112) 莫拉限国际医院 | 莫拉限府 |
| 113) 玛哈沙拉堪国际医院 | 玛哈沙拉堪府 |
| 114) Dr.韩医院 | 益梭通府 |
| 115) 落色军医院 | 色军府 |
| 116) 兰帕医院 (阿南医生) | 素攀府 |
| 117) 瓦塔纳廊开医院 | 廊开府 |
| 118) 乌隆曼谷医院 | 乌隆府 |
| 119) 瓦塔纳东北医院 | 乌隆府 |
| 120) 阿克乌东医院 | 乌隆府 |
| 121) 乌汶拉查薇医院 | 乌汶府 |
| 122) 乌博拉吞武里医院 | 乌汶府 |
| 123) 丝里威南奔医院 | 南奔府 |
| 124) 骇黎朋梅莫辽猜医院 | 南奔府 |
| 125) 南邦兰医院 | 南邦府 |
| 126) 帕兰医院 | 帕府 |
| 127) 纳康美素国际医院 | 哒府 |
| 128) 清迈曼谷医院 | 清迈府 |
| 129) 清迈人民医院 | 清迈府 |
| 130) 清迈中央梅莫辽医院 | 清迈府 |
| 131) 麦考密克医院 | 清迈府 |
| 132) 麦基恩康复医院 | 清迈府 |
| 133) 清迈兰医院 | 清迈府 |
| 134) 清迈凯沫医院 | 清迈府 |
| 135) 清迈裴邦亚医院 | 清迈府 |

| | |
|----------------|---------|
| 136) 清迈裴邦亚医院2 | 清迈府 |
| 137) 清迈拉查薇医院 | 清迈府 |
| 138) 兰纳医院 | 清迈府 |
| 139) 丝布林卡森拉德医院 | 清莱府 |
| 140) 欧富布卢克医院 | 清莱府 |
| 141) 甲米纳卡琳国际医院 | 甲米府 |
| 142) 兰帕甲米道德医院 | 甲米府 |
| 143) 兰帕董里医院 | 董里府 |
| 144) 纳康帕医院 | 那空是贪玛叻府 |
| 145) 纳卡琳医院 | 那空是贪玛叻府 |
| 146) 纳康基督教医院 | 那空是贪玛叻府 |
| 147) 拉银迪医院 | 宋卡府 |
| 148) 合艾曼谷医院 | 宋卡府 |
| 149) 合艾斯卡林医院 | 宋卡府 |
| 150) 苏梅曼谷医院 | 素叻他尼府 |
| 151) 班冬医院 | 素叻他尼府 |
| 152) 普吉曼谷医院 | 普吉府 |
| 153) 迪布医院 | 普吉府 |
| 154) 普吉米甲医院 | 普吉府 |
| 155) 斯里洛医院 | 普吉府 |

7.2 公布第二份医疗机构名单，共5所。

| | |
|--------------|------|
| 1) 康民国际医院 | 曼谷 |
| 2) 农康威查维国际医院 | 曼谷 |
| 3) 帕兰九医院 | 曼谷 |
| 4) 兰帕益梭通医院 | 益梭通府 |
| 5) 隆查医院 | 北榄坡府 |



กรมสนับสนุนบริการสุขภาพ
Department of Health Service Support

กองสุขภาพระหว่างประเทศ
กรมสนับสนุนบริการสุขภาพ
กระทรวงสาธารณสุข

